



ALIEN

OLSSON-

x and Brothers x



PATINETE OLSSON

Alien

MANUAL DE USUARIO Y GARANTÍA

- : *Bienvenido a la familia.*
- : *Descubre tu nuevo patinete Olsson*



LE ACONSEJAMOS LEA MUY ATENTAMENTE ESTE MANUAL ANTES DE UTILIZAR SU PATINETE

Este manual está diseñado para brindarle la información necesaria para la puesta en marcha, circulación y el mantenimiento, seguro de su nuevo Patinete.

ÍNDICE / INDEX

- 03 / Español
- 09 / English
- 15 / Português

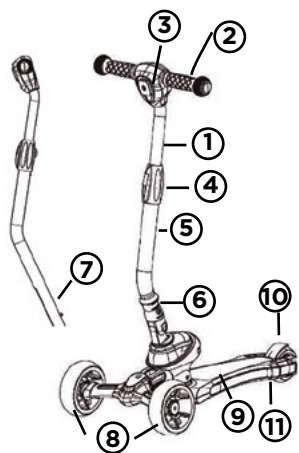
CONSEJOS DE SEGURIDAD

- Este producto es un juguete. Utilice protecciones, (casco, protección de manos, codos y rodillas) a la hora de conducir su patinete.
- No quite las manos del manillar.
- Utilice solo accesorios originales de la marca.
- Por favor, asegúrese de que todos los tornillos estén apretados. Revise el freno y todas las ruedas en caso de desgaste, sustituya las piezas con un personal cualificado.
- Recomendamos que practique con su patinete en un lugar específico para ello.
- No utilizarlo por carretera, asegúrese de la legislación local de su ciudad.
- No use el patinete sobre superficies mojadas, grasientas, arenosas, sucias, irregulares o desiguales, pueden dañar su equipo y ponerle en peligro.
- ¡Cuidado con los surcos longitudinales y transversales en el asfalto! Las ruedas estrechas pueden bloquearse, ocasionando un peligro para usted.
- La carga máxima soportada por el equipo es de 50kg.
- Compruebe que la unión entre la barra del manillar y la horquilla están perfectamente ajustadas, revise periódicamente el ajuste de los tornillos y si es necesario vuelva a apretarlos.
- Siempre mire hacia adelante mientras conduce para que pueda detenerse rápidamente en cualquier momento.
- No realice modificaciones o alteraciones en su patinete que puedan poner en riesgo su seguridad.
- En este equipo sólo puede viajar una persona.
Precaución: el freno de pie puede calentarse, en frenadas prolongadas, no lo toque.
- El bajar pendientes supone un riesgo.
- No usar por la noche o en condiciones de poca visibilidad.
- Los niños deben ser supervisados por un adulto.
- Puede contener partes pequeñas.
- Los envoltorios de bolsa y cartón, no son parte del juguete y representan riesgo de asfixia y deben mantenerse fuera del alcance de los niños.
- No recomendable para menores de 3 años.

CONTENIDO DE LA CAJA

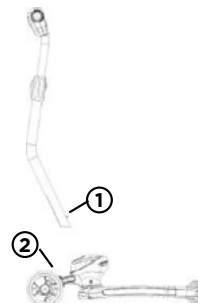
- Patinete
- Manual de usuario

COMPOSICIÓN DEL PATINETE



1. Manillar
2. Puños
3. Luz delantera
4. Abrazadera de liberación rápida, para ajuste de altura
5. Botón de ajuste de altura del manillar
6. Mango plegable
7. Botón de liberación del manillar
8. Ruedas delanteras (iluminadas)
9. Base-Cubierta
10. Freno de pie
11. Rueda trasera

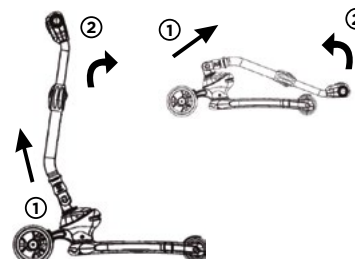
MONTAJE/DESMONTAJE DEL MANILLAR



1. Mantenga presionado el botón de liberación del manillar y empuje el manillar hacia la abertura en la parte delantera de la plataforma hasta que encaje en su lugar. Escuchará un clic.

2. Para desmontar el manillar, mantenga presionado el botón de liberación del manillar (ahora se encuentra debajo de la parte delantera de la plataforma a la altura de la rueda izquierda) y tire del manillar hacia arriba hasta que se separe de la plataforma.

MECANISMO PLEGABLE



1. Sujete el manillar con una mano y, con la otra mano, tire firmemente del manguito hacia arriba hasta que se desbloquee (escuchará un clic audible) y luego levante el manillar al máximo hasta que encaje en su lugar.

2. Para plegar el manillar, tire de la funda firmemente hacia arriba hasta que se desbloquee (escuchará un clic audible), luego coloque el manillar hasta que encaje en su lugar (escuchará un clic audible).

AJUSTE DE ALTURA DEL MANILLAR

1. Abra la abrazadera.
2. Con una mano sosteniendo el manillar, mantenga presionado el botón de ajuste de altura del manillar con la otra mano y empuje el manillar hacia arriba o hacia abajo hasta que el botón encaje en la ranura deseada. ¡Siempre asegúrese de que el botón se bloquee en una de las ranuras!
3. Cierre bien la abrazadera.

COMO CONDUCIR EL PATINETE

1. Sujete las empuñaduras con las manos, coloque un pie en la cubierta y el otro pie en el suelo.
2. Preste atención a su entorno y asegúrese de que su área de conducción esté despejada.
3. Patee hacia atrás con el pie al lado del scooter para darle movimiento.
4. Repita esta acción de patadas para mantenerse en movimiento.
5. Para girar hacia la izquierda o hacia la derecha, incline su cuerpo y el manillar hacia la izquierda o hacia la derecha.
6. Para detener o reducir la velocidad, coloque el pie en el freno sobre la rueda trasera o ponga el pie que patea en el suelo.
7. No gire demasiado, ya que esto podría hacer que se caiga del scooter.

LUZ DELANTERA

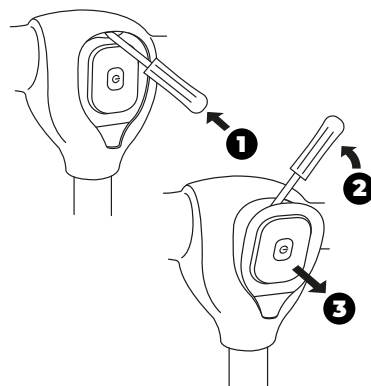
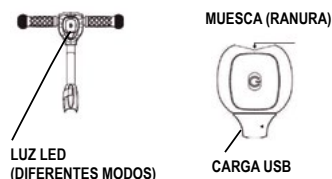
OPERACIÓN

1. Presione el botón de encendido en la luz delantera para encender la luz.
2. Mantenga presionado ese botón para cambiar entre los modos.
3. La cuarta presión apaga la luz.

CARGA

1. Retire la luz delantera de su ranura en la parte delantera del manillar. Para hacer esto, inserte su dedo en la muesca en la parte superior de la ranura y extraiga la luz delantera.
2. Retire el tapón de goma para ver la interfaz USB.
3. Conecte la interfaz USB con el puerto USB de su PC o cargador CA.
4. Cuando la batería se está cargando, el LED rojo está encendido.
5. Batería completamente cargada: LED verde estará encendido.
6. Se tarda unos 90 minutos en cargar completamente la batería.
7. Cuando finalice la carga, desconecte la luz frontal del puerto USB y vuelva a conectar el tapón de goma. Instale la luz delantera nuevamente en su ranura en el scooter. Para hacer esto, primero inserte la parte inferior de la luz delantera en la ranura, luego presione la luz delantera hacia adentro.

NOTA: No retire y vuelva a colocar la luz delantera con demasiada frecuencia cuando no sea necesario cargarla para evitar holguras y, como resultado, la pérdida de la luz delantera durante el uso.



LIMPIEZA Y MANTENIMIENTO

- Limpie el producto con detergente suave después de su uso.
- No deje este producto en situación de altas temperaturas, luz solar intensa o áreas polvorientas.
- Almacénelo en un lugar seco.
- Asegúrese siempre de que todos los tornillos y tuercas estén bien apretados antes de cada uso.

ESPECIFICACIÓN

- Tres configuraciones de altura del manillar Sistema Lean to Steer
- Luz delantera freno de pie
- Ruedas dobles iluminadas
- Manillar de aluminio y empuñaduras cómodas. Base-Cubierta antideslizante.
- Construcción plegable y ligera.
- Dirigido a niños a partir de 3 años
- Carga máxima: 50 kg
- Ruedas: 3
- Diámetro de las ruedas delanteras: 120 mm
- Diámetro de las ruedas traseras: 80 mm
- Altura del manillar ajustable: 710 mm-800 mm
- Ancho del manillar: 305 mm
- Dimensiones de la plataforma (largo x ancho): 280 mm x 140 mm
- Distancia entre ejes: 240 mm
- Rodamientos: ABEC-9
- Manillar: aluminio Ruedas: PU
- Cubierta: PP, nylon Puños: TPR
- Peso: 3,7 kg
- Dimensiones (largo x ancho x alto): 620 mm x 305 mm x 800 mm

GARANTÍA

Este patinete está fabricado con materiales de óptima calidad y bajo estrictos controles y estándares de calidad. En caso de ocurrir algún inconveniente en el producto, rogamos se ponga en contacto con el servicio de atención al cliente en el teléfono/email que aparece descritos a continuación. La garantía es válida a partir de la fecha de compra que aparece en el ticket o factura, el cual deberá presentarse para hacer uso de la garantía. El periodo de garantía de este producto varía en función de la normativa legal aplicable en el país de compra. Consulte la normativa actual del país para más información.

La garantía cubrirá cualquier inconveniente o fallo consecuencia de un defecto del producto. En cambio, no se aplica a los daños provocados por el uso incorrecto o negligente, modificación o reparación no autorizada, ajuste inadecuado, usos no previstos por el fabricante, ni daños producidos tras sufrir un golpe o un accidente. Asimismo, esta garantía no cubre los daños producidos por el calor o por el contacto con disolventes o productos químicos.

MÁS INFORMACIÓN Y SOPORTE

Para más información de nuestros productos, consejos prácticos, preguntas frecuentes, manual de usuario, etc... visita: www.olssonandbrothers.com

Para contactar con nuestro servicio de asistencia técnica visita www.olssonandbrothers.com o a través del Teléfono (+34) 942 812 900.

Debes saber que antes del depósito de los RAEE en las instalaciones de recogida de estos, deberán extaerse las pilas y ser depositados separadamente para su adecuada gestión. Se introdujo en el mercado después del 13/08/05. RIL_AEE 9543

SCOOTER OLSSON

Alien

USER'S GUIDE AND WARRANTY

- : *Welcome to the family.*
- : *Discover your new Olsson scooter*



WE RECOMMEND YOU READ THIS MANUAL VERY CAREFULLY BEFORE USING YOUR SKATEBOARD

This manual is designed to provide you with the necessary information for the start-up, circulation and maintenance of your new scooter.

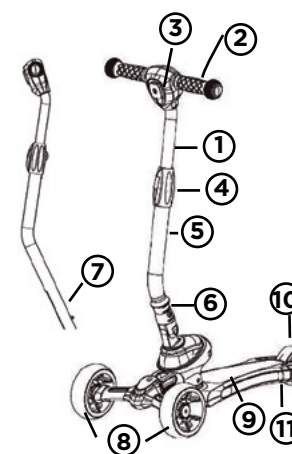
SECURITY ADVICE

- Use protections -head protection, hand, elbows and knees protections when driving your scooter.
- Do not remove your hands from the handlebar.
- Use only original accessories of OLSSON & BROTHERS and RIDER DIVISION's brand.
- Please make sure that all the screws are tight.
- Check the brake and all the wheels in case of wear, replace the parts by a qualified personnel.
- We recommend that you practice with your scooter in a specific place for it.
- Do not use it by road be sure of the local legislation of your city.
- Do not use the scooter on wet, greasy, sandy, dirty or uneven surfaces, they can damage your equipment and endanger you.
- Beware of longitudinal and transverse grooves in the asphalt.
- Narrow wheels can lock, causing a danger to you.
- The maximum load supported by the equipment is 50kg.
- Check that the connection between the handle bar and the fork are perfectly adjusted, periodically check the adjustment of the screws and if necessary re-tighten them.
- Always look ahead while driving so you can stop quickly at any time.
- Do not make modifications or alterations to your scooter that could put your safety at risk.
- Only one person can travel on this equipment.
- Caution: the foot brake can heat up, during prolonged braking, do not touch it.
- Going downhill is a risk.
- Do not use at night or in poor visibility conditions.
- Children must be always supervised by an adult.
- The product is recommended for users ages 3 and up.
- May contain small parts
- Bag and cardboard wrappings are not part of the toy and are a choking hazard and should be kept out of reach of children.

BOX CONTENTS

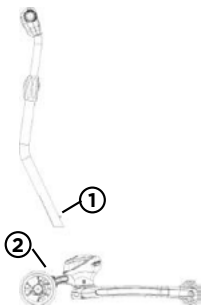
- Scooter
- User's Guide & Warranty

PRODUCT DESCRIPTION



1. Handlebar
2. Grips
3. Front light
4. Quick-release clamp
5. Handlebar height adjustment button
6. Folding sleeve
7. Handlebar release button
8. Front wheel
9. Deck
10. Foot brake
11. Rear wheel

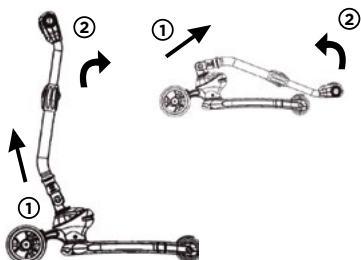
HANDLEBAR ASSEMBLY/DISASSEMBLY



1. Keep the handlebar release button pressed and push the handlebar into the opening at the front of the deck until it locks in place. You will hear an audible click.

2. To disassemble the handlebar, keep the handlebar release button pressed (it is now located below the front part of the deck at the height of the left wheel) and pull the handlebar upwards until it detaches from the deck.

FOLDING MECHANISM



1. Hold the handlebar with one hand, and with the other hand firmly pull the sleeve upwards until it unlocks (you will hear an audible click) then lift the handlebar maximally up until it locks in place.

2. To fold the handlebar, pull the sleeve firmly upwards until it unlocks (you will hear an audible click), then lay down the handlebar until it locks in place (you will hear an audible click).

HANDLEBAR HEIGHT ADJUSTMENT

1. Open the clamp.
2. With one hand holding the handlebar, keep the handlebar height adjustment button pressed with the other hand and push the handlebar up or down until the button locks into the desired slot. Always make sure the button locks in one of the slots!
3. Tightly close the clamp.

HOW TO RIDE

1. Grip the grips with your hands, place one foot on the deck and the other foot on the ground.
2. Pay attention to your surroundings and make sure that your riding area is clear.
3. Kick backwards with your foot beside the scooter to give you motion.
4. Repeat this kicking action in order to stay in motion.
5. To turn left or right lean your body and the handlebar left or right.
6. To stop or slow down, place your kicking foot on the brake above the rear wheel or put your kicking foot on the ground.
7. Do not over-steer as this could cause you to fall off the scooter.

FRONT LIGHT

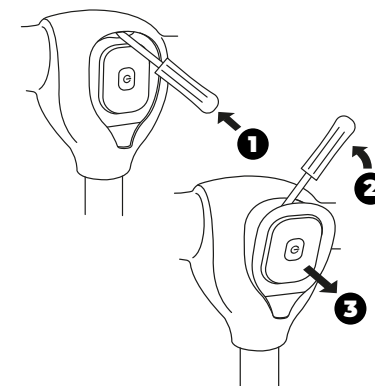
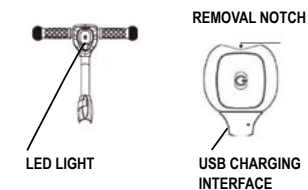
OPERATION

1. Press the power button on the front light to turn on the light.
2. Keep pressing that button to switch between the modes.
3. Fourth press turns off the light.

CHARGING

1. Remove the front light from its slot at the front of the handlebar. To do this, insert your finger into the notch on the top of the slot and pull out the front light.
2. Remove the rubber plug to reveal the USB interface.
3. Connect the USB interface with the USB port of your PC or AC charger.
4. When the battery is charging, red LED is on.
5. When the battery is fully charged, green LED is on.
6. It takes about 90 minutes to fully charge the battery.
7. When charging is finished, disconnect the front light from the USB port and reattach the rubber plug. Install the front light back into its slot in the scooter. To do this, first insert the bottom of the front light into the slot, then push the front light in.

NOTE: Do not remove and reattach the front light too frequently when charging is not needed to avoid slacks and as a result loss of the front light during use.



CLEANING AND MAINTENANCE

- Wipe the product with mild detergent after use.
- Do not leave this product in high temperature, intense sunlight or dusty areas.
- Store it in a dry place.
- Always make sure all screws and nuts are securely tightened before every use.

SPECIFICATION

- 3 handlebar height settings Lean-to-steer system
- Front light Foot brake
- Double light-up wheels
- Aluminum handlebar and comfortable grips Non-slip deck
- Foldable and lightweight construction
- Dedicated for: children aged 3 and above
- Maximum load: 50 kg
- Wheels: 3
- Front wheels diameter: 120 mm
- Rear wheel diameter: 80 mm
- Adjustable handlebar height: 710 mm – 800 mm
- Handlebar width: 305 mm
- Deck dimensions (length x width): 280 mm x 140 mm
- Wheelbase: 240 mm
- Bearings: ABEC-9
- Handlebar: aluminum Wheels: PU
- Deck: PP, nylon Grips: TPR
- In set: 2x hex wrench, user's manual In set: 2x hex wrench, user's manual
- Weight: 3,7 kg
- Dimensions (length x width x height): 620 mm x 305 mm x 800 mm*

WARRANTY

This scooter is manufactured with high quality materials and under strict quality controls and standards. In the event of any inconvenience to the product, please contact customer service on the phone / email described below. The warranty is valid from the purchase date that appears on the receipt or invoice, which must be presented to make use of its warrant. The warranty period for this product varies depending on the applicable legal regulations in the country of purchase. Consult the current regulations of the country for more information.

The warranty will cover any inconvenience or failure resulting from a product defect. However, it does not apply to damage caused by improper or negligent use, unauthorized modification or repair, improper adjustment, uses not intended by the manufacturer, or damage resulting from a shock or accident. Also, this warranty does not cover damage caused by heat or by contact with solvents or chemicals.

MORE INFORMATION AND SUPPORT

For more information on our products, practical advice, frequently asked questions, user manuals, etc
www.olssonandbrothers.com

To contact our technical assistance service visit www.olssonandbrothers.com or by Phone (+34) 942 81 29 00

You should be aware that before WEEE is deposited at WEEE collection facilities, batteries should be removed and deposited separately for proper management. It was introduced on the market after 13/08/05.

RII_AEE 9543

SCOOTER OLSSON
Alien

GUIA DO USUÁRIO E GARANTIA

- : *Bem-vindo à família..*
- : *Descubra sua nova scooter Olsson*



NÓS RECOMENDAMOS QUE VOCÊ LEIA ESTE MANUAL COM ATENÇÃO ANTES DE USAR O SKATE

Este manual foi concebido para lhe fornecer as informações necessárias para o arranque, circulação e manutenção da sua nova scooter.

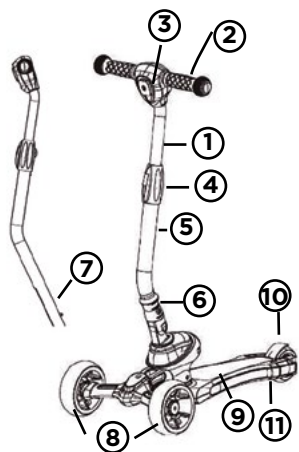
DICAS E CONSELHOS DE SEGURANÇA

- Use proteções, (capacete de ca-beça, proteção para as mãos, cotovelos e joelhos) ao dirigir seu Scooter.
- Não tire as mãos do guidão.
- Use apenas acessórios originais da marca.
- Por favor, certifique-se de que todos os parafusos estão apertados.
- Verifique o freio e todas as rodas em caso de desgaste, substitua as peças por uma equipe qualificada.
- Recomendamos que você pratique com sua scooter em um local específico.
- Não use por estrada, certifique-se da legislação local da sua cidade.
- Não use a scooter em superfícies molhadas, gordurosas, sujas, irregulares ou irregulares, pois elas podem danificar seu equipamento e colocá-lo em risco.
- Cuidado com as ranhuras longitudinais e transversais no asfalto!
- Rodas estreitas podem bloquear, causando um perigo para você.
- A carga máxima suportada pelo equipamento é 50 kg
- Verifique se a conexão entre o guidão e o garfo está perfeitamente ajustada, verifique periodicamente o ajuste dos parafusos e, se necessário, reaperte-os.
- Sempre olhe para frente enquanto dirige para que você possa parar rapidamente a qualquer momento.
- Não faça modificações ou alterações na sua scooter que possam colocar sua segurança em risco.
- Apenas uma pessoa pode viajar neste equipamento.
- Atenção: o freio de pé pode aquecer, em longos períodos, não toque nele.
- Circular por encostas é um risco.
- Não use à noite ou em más condições de visibilidade.
- As crianças devem ser supervisionadas por um adulto.
- Esta scooter não é um brinquedo.
- O produto é recomendado para usuários de 3 anos ou mais.
- Pode conter pequenas peças
- As embalagens de saco e cartão não fazem parte do brinquedo e representam um risco de asfixia, devendo ser mantidas fora do alcance das crianças.

CONTEÚDO DA CAIXA

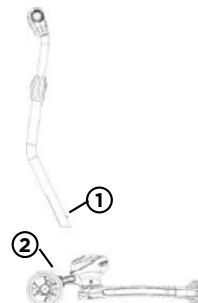
- Scooter
- Manual de Usuário

COMPOSIÇÃO DO SCOOTER



1. Guidão
2. Punhos
3. Luz frontal
4. Grampo de desbloqueio rápido para regulação da altura
5. Botão de regulação da altura do guidão
6. Apertos de guidão dobráveis
7. Botão de desbloqueio do guidão
8. Rodas dianteiras (iluminadas)
9. Cobertura de base
10. Freio traseiro ativado por pé
11. Roda traseira

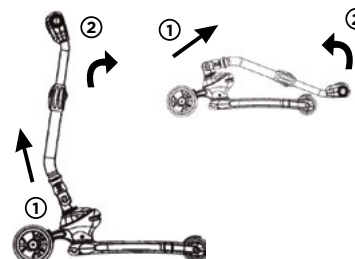
MONTAGEM / REMOÇÃO DO GUIDÃO



1. Mantenha pressionado o botão de liberação do guidão e empurre o guidão na abertura na frente até ouvir um clique. Você ouvirá um clique quando a peça está acoplada corretamente

2. Para remover o guidão, pressione e segure o botão de liberação do guidão (agora localizado sob a frente do deck na altura da roda esquerda) e puxe o guidão para cima até que ele se solte do deck.

MECANISMO DE DOBRAGEM



1. Segure o guidão com uma mão e com a outra mão puxe a manga firmemente para cima até que se desbloqueie (ouvirá um clique sonoro) e, em seguida, levante o guidão ao máximo até encaixar no lugar.

2. Para dobrar o guidão, puxe a tampa firmemente para cima até que se desbloqueie (ouvirá um clique sonoro), em seguida, coloque o guidão até encaixar no lugar (ouvirá um clique sonoro).

AJUSTE DA ALTURA DO GUIDÃO

1. Abra a braçadeira.
2. Com uma mão segurando o guidão, mantenha pressionado o botão de ajuste de altura do guidão com a outra mão e empurre o guidão para cima ou para baixo até que o botão se encaixe no slot desejado. Sempre verifique se o botão está travado em um dos slots!
3. Feche a braçadeira firmemente.

COMO CONDUZIR O TROTINETE

1. Segure as alças com as mãos, coloque um pé na base da scooter e o outro pé no chão.
2. Preste atenção ao seu entorno e verifique se a área de direção está limpa e livre de obstáculos
3. Empurre com o pé próximo à scooter para iniciar o movimento.
4. Repita esse movimento de chute para frente para continuar em movimento.
5. Para virar à esquerda ou à direita, incline o corpo e o guidão para a esquerda ou direita. De acordo com a direção em que você deseja direcionar sua scooter.
6. Para parar ou diminuir a velocidade, coloque o pé no freio da roda traseira e pare de impulsionar a scooter para a frente com o outro pé.
7. Não gire muito, pois isso pode causar a queda da scooter trotinete.

LUZ FRONTAL

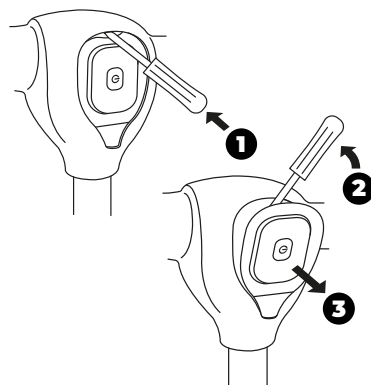
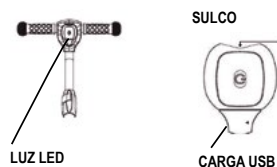
OPERAÇÃO

1. Pressione o botão de alimentação na luz dianteira para acender a luz.
2. Pressione e segure o botão para alternar entre os modos.
3. A quarta pressão apaga a luz.

CARGA

1. Retire a luz frontal da ranhura na parte frontal do guidador. Para isso, insira o dedo no entalhe na parte superior da ranhura e retire a luz frontal.
2. Retire o tampão de borracha para visualizar a interface USB.
3. Ligue a interface USB à porta USB do seu pc ou carregador AC.
4. Quando a bateria está a carregar o LED vermelho está ligado.
5. Quando a bateria estiver completamente carregada, o LED verde está ligado.
6. Leva cerca de 90 minutos para carregar completamente a bateria.
7. Quando o carregamento estiver completo, desligue a luz frontal da porta USB e desligue novamente o tampão de borracha. Instale a luz frontal de volta na ranhura da scooter. Para isso, insira primeiro a parte inferior da luz frontal na ranhura e em seguida pressione a luz frontal para dentro.

NOTA: No retire y vuelva a colocar la luz delantera con demasiada frecuencia cuando no sea necesario cargarla para evitar holguras y, como resultado, la pérdida de la luz delantera durante el uso.



LIMPEZA E MANUTENÇÃO

- Limpe o produto com detergente neutro após o uso.
- Não deixe este produto em uma situação de altas temperaturas, luz solar intensa ou áreas empoeiradas.
- Armazene em local seco.
- Certifique-se sempre de que todos os parafusos e porcas estejam apertados antes de cada uso.

ESPECIFICAÇÃO

- Três ajustes de altura do guidador com o Sistema Lean to Steer
- Luz Frontal
- Sistema de freio ativado por pé
- Rodas duplas iluminadas
- Guidador de alumínio e alças apertadas confortáveis
- Cobertura base Non-slip anti derrapante
- Construção dobrável e leve
- Produto destinado a crianças a partir dos 3 anos
- Carga máxima: 50 kg
- Rodas: 3 - Diâmetro da roda dianteira: 120 mm
- Diâmetro da roda traseira: 80 mm - Rodas: PU
- Altura do guidador ajustável: 710mm-800mm
- Largura do guidador: 305mm
- Dimensões da plataforma (comprimento x largura): 280 mm x 140 mm
- Distância das rodas: 240 mm
- Rolamentos: ABEC-9
- Guidão: Alumínio
- Pneus das rodas: PP Nylon
- Punhos: TPR
- Peso: 3,7 kg

GARANTIA

Este trotinete é fabricado com materiais de alta qualidade e sob rígidos controles e padrões de qualidade. Em caso de qualquer inconveniente para o produto, entre em contato com o atendimento ao cliente no telefone / e-mail descrito a seguir. A garantia é válida a partir da data de compra que consta do talão ou fatura, a qual deve ser apresentada para usufruir da garantia. O período de garantia deste produto varia de acordo com os regulamentos legais aplicáveis no país de compra. Consulte os regulamentos atuais do país para mais informações.

A garantia cobrirá qualquer inconveniente ou falha resultante de defeito do produto. Em vez disso, não se aplica a danos causados por uso impróprio ou negligente, modificação ou reparo não autorizado, ajuste impróprio, usos não pretendidos pelo fabricante ou danos resultantes de um choque ou acidente. Além disso, esta garantia não cobre danos causados por calor ou pelo contato com solventes ou produtos químicos.

MAIS INFORMAÇÕES E SUPORTE

Para mais informações sobre nossos produtos, conselhos práticos, perguntas frequentes, manuais do usuário, etc. visita: www.olssonandbrothers.com

Para entrar em contato com nosso serviço de suporte técnico, visite www.olssonandbrothers.com ou pelo telefone (+34) 942 812 900

Deve ter em atenção que, antes de os REEE serem depositados nas instalações de recolha de REEE, as pilhas devem ser retiradas e depositadas separadamente para uma gestão adequada. Foi introduzida no mercado após 13/08/05. RI_AEE 9543



OLSSON-
and Brothers



www.olssonandbrothers.com

OLSSON-
and Brothers

>> olssonandbrothers.com



DESIGNED
IN
SPAIN



RIDER DIVISION S.L.

Pol. Ind. Barros nº 29. 39408 Barros.

Cantabria - España

MADE IN P.R.C.